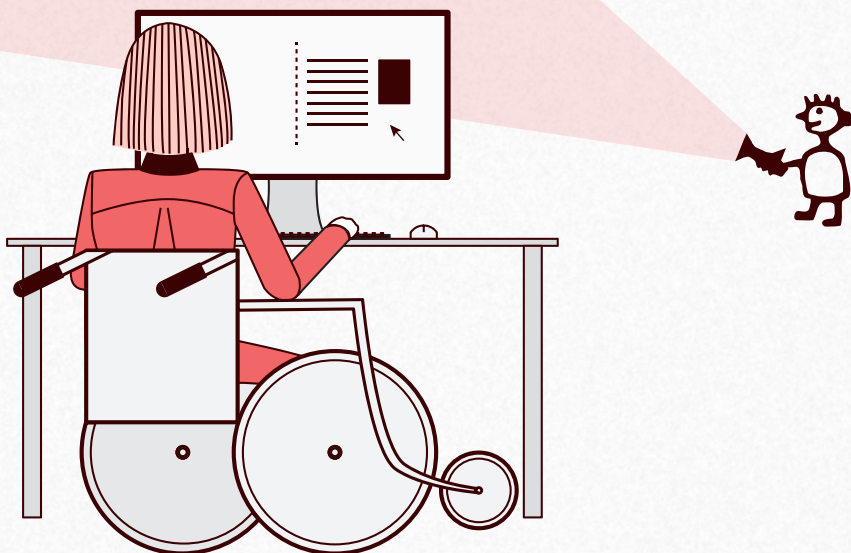


DELOVNA TERAPIJA PRI ZAPOSLOVANJU IN VRAČANJU NA DELO

»Delo poleg ostalih prednosti
skrajšuje čas in podaljšuje življenje.«
(Denis Diderot)



- * Delovni terapevti delovno funkcioniranje ljudi razumemo celostno, kot del njihovih pomembnih vsakodnevnih dejavnosti. Kljub temu, da se na področju poklicne in zaposlitvene rehabilitacije prvenstveno usmerjamo v delo, se zavedamo, da je za kakovost življenja ključno ravnovesje med vsemi dejavnostmi.
- * Pri vzpodbujanju zdravja in dobrega počutja oseb z različnimi invalidnostmi v delovnem okolju uporabljamo bio-psiho-socialni pristop.
- * Uporabniki so ključni in aktivni udeleženci delovne terapije in sami odločajo o bistvenih ciljih obravnave. Osebam zagotovimo vse potrebne informacije na njim razumljiv način.
- * V proces omogočanja vračanja in vključevanja v delo se delovni terapevti v sodelovanju z drugimi člani rehabilitacijskega tima, delodajalci, napotovalci in drugimi deležniki vključujemo tako s postopki ocenjevanja ter obravnave kot zagotavljanja podpore pri delu.
- * Pri brezposelnih invalidih, delovni terapevti kot vodje primerov usklajujemo in usmerjamo proces zaposlitvene rehabilitacije, vključno z usposabljanjem na konkretnem delovnem mestu ter zaključno oceno doseganja delovnih rezultatov.



Pri vračanju oz. vključevanju oseb z različnimi invalidnostmi v delo delovni terapevti izvajamo naslednje storitve

- * Opredelimo potrebe oseb na področju izvajanja vsakodnevnih dejavnosti, vključno z delom in drugimi produktivnimi aktivnostmi.
- * Opredelimo osebne in okoljske dejavnike, ki vplivajo na delovno vlogo.
- * Ocenimo učinkovitost, samostojnost, varnost in vzdržljivost pri izvajanju različnih vsakodnevnih dejavnosti tako na ravni spretnosti (motoričnih, procesnih, komunikacijsko-interakcijskih) kot telesnih funkcij (fizičnih in kognitivnih).
- * Izdelamo analizo zahtev delovnega mesta in delovnega okolja (fizičnih, kognitivnih, psihosocialnih), pri čemer uporabimo ergonomska načela in znanja.
- * Ocenimo vpliv delovnega okolja na zadovoljstvo in dobro počutje (fizične, kognitivne, socialne značilnosti).
- * Predlagamo in načrtujemo prilagoditve delovne opreme, pripomočkov in delovnega okolja.
- * Načrtujemo in izvajamo delovnoterapevtske programe priprave in postopnega prehoda v delovno okolje pri čemer upoštevamo značilnosti različnih zdravstvenih težav (nevroloških, mišično-skeletnih, težav v duševnem zdravju idr.).
- * Načrtujemo in izvajamo programe obvladovanja telesa in zaščite sklepov, varčevanja z energijo, obvladovanja kronične bolečine in utrujenosti. Glede na potrebe uporabljamo kognitivno-vedenjski, pristop kognitivne rehabilitacije in druge.
- * Da bi preprečili poslabšanje težav in predčasni izstop iz trga dela, v zaposlitvi podpiramo osebe s kroničnimi in kompleksnimi zdravstvenimi stanji (npr. možgansko poškodbo, kronično bolečino, težavami v duševnem zdravju). Za ustrezno ukrepanje in podporo usposabljam tudi njihove delodajalce in sodelavce.
- * Z ergonomskimi in delovnoterapevtskimi znanji lahko izvajamo primarno preventivo v zvezi s pojavljanjem poškodb in obolenj na delovnem mestu, vključno z izobraževanjem, usposabljanjem in svetovanjem o obvladovanju tveganj.



www.zdts.si

